

令和6年度
事業計画書

社会福祉法人
涌谷町社会福祉協議会

目 次

●基本理念・職員行動指針・経営方針	P1～P2
●基本方針	P3
●事務局組織図（令和6年4月現在）	P4
●地域福祉部門	P5～P13
地域福祉課	
・地域支援係	
1. 地域支援・ボランティアセンター	
2. 生活相談・支援センター	
・地域活動支援センター（受託事業）	
●介護サービス事業部門（8事業所）	P14～P20
地域福祉課	
・ゆうらいふ居宅介護支援サービス（介護保険）	
在宅介護課	
・ゆうらいふホームヘルプサービス（介護保険・居宅介護〔障害〕）	
・ゆう・らいふサポートサービス（介護保険対象外サービス）	
・ゆうらいふ訪問入浴サービス（介護保険・障害入浴受託事業）	
・ゆうらいふデイサービス（介護保険）	
・ゆうらいふデイサービス日々（介護保険）	
・生活支援ハウス（受託事業）	
・ゆうらいふデイサービス日々・宿泊サービス（介護保険対象外サービス）	
施設介護課	
・特別養護老人ホームゆうらいふ（介護保険・短期入所生活介護）	
・グループホームゆうらいふ （介護保険・短期利用認知症対応型共同生活介護）	
箕岳支所	
・総務福祉係	
・介護サービス係 ゆうらいふ箕岳地域ケアセンター（介護保険）	
●法人運営部門	P21～25
総務企画課	
・総務企画係	
(1) 法人運営 (2) 施設管理 (3) 福祉人材の育成	
(4)	
共同募金への協力	
職員経営会議・委員会活動	
(1) 職員経営会議 (2) 委員会活動 (3) ゆうらいふ祭り	
【付属書類】	
●主な年間行事計画（介護サービス事業部門）	
●主な年間研修計画（介護サービス事業部門）	
●令和6年度年間予定表	

社会福祉法人 涌谷町社会福祉協議会

基本理念 職員行動指針 経営方針

■基本理念

誰もがその人らしく_____

安心して暮らすことができる

_____地域社会の実現

～わたしたちは、

あなた「ゆう：You（利用者・家族・地域住民）」と共に

あなたの生活「らいふ：Life（人生・生命・生涯）」を

大切にします～

■職員行動指針 ゆうらいふ (You Life) + わくや (ワーク×8)

ゆうらいふ

わたしたちは、あなた「ゆう：You（利用者・家族・地域住民）」と共に、

あなたの生活「らいふ：Life（人生・生涯・生命）」を大切にします

ワーク×8

- ① フットワーク 「わたしたちは、常に行動力を持って迅速に取り組みます」
～変化を恐れないチャレンジ精神、前向きな姿勢～
- ② ハートワーク 「わたしたちは、常に相手の心に寄り添います」
～思いやり、一人にしない伴走支援、信頼関係の構築～
- ③ ヘッドワーク 「わたしたちは、常に広い視野を持って冷静に判断します」
～発想力、想像力、思考力、判断力、発信力～
- ④ チームワーク 「わたしたちは、常にチームとして協調し最善を目指します」
～組織力、共働、協調～
- ⑤ ネットワーク 「わたしたちは、常に多くの機関とのつながりを大切にします」
～多職種連携、多機関協働～
- ⑥ ケースワーク 「わたしたちは、常に個別支援の専門性を発揮します」
～ニーズキャッチ、自己決定・多様性の尊重～
- ⑦ コミュニティワーク 「わたしたちは、常に地域支援の専門性を発揮します」
～多様な主体とのつながり・支えあい、地域に身近な存在～
- ⑧ ケアワーク 「わたしたちは、常に介護の専門性を発揮します」
～自立に向けた支援、生活を支える力～

第2期 涌谷町社協経営計画 2020 ぷらん

◆経営方針（長期目標）

1. 地域共生社会の推進 ～住民主体の活動を推進するとともに、関係機関・団体・行政等、多様な主体の参画のもと、連携・協働のプラットフォームの役割りを果たします～
2. 地域生活課題の解決に向けたサービス・活動の創出 ～部門や役割の垣根を越えた連携・協働のもと、地域生活課題を早期に発見し、解決に向けた活動やサービスを提供します～
3. 利用者本位の福祉サービスの向上 ～住み慣れた地域でその人らしく安心して生活を送ることができるよう、自立支援の視点に立って、良質で適切なサービスを提供します～
4. 職員の人材育成 ～地域支援、相談援助技術、介護技術等、幅広い知識や技術を身につけ、部署に限らず地域へ出向き、住民にとって身近な福祉の専門職を育成します～
5. 持続可能で責任ある自律した組織経営 ～涌谷町の現状や地域の特性等に基づいた事業展開と評価、コスト管理等を適切に行い、効果的で効率的な自立した経緯を目指すとともに、地域・住民から信頼されるため、積極的な情報公開、説明責任、法令遵守を果たし、経営の透明性を確保します～

第2期 涌谷町社協経営計画 2020 ぷらん

◆経営強化計画（中期・3年）

【令和6年度～令和8年度】

I 重点取組事項	取組事項
1 社協の総合力を生かした地域づくりの推進 ～住民と顔の見える関係づくり、ボランティアセンター機能の強化～	○地域住民とつながる意義の浸透 ○様々な形のボランティア活動の創出 ○情報発信の強化
2 包括支援体制の強化 ～相談の受け止め、地域と介護・個別支援と地域支援の連動～	○相談対応能力の強化 ○権利擁護事業の在り方の検討 ○制度外サービスの検討
3 人材育成・確保の強化 ～知識と技術の深化、モチベーションの向上～	○スキルアップに向けた体制づくり ○人事考課制度の整備 ○職員確保に向けた取り組みの強化
4 組織経営基盤の強化 ～ビジョンに基づく組織体制と経営体制の整備～	○事業全体を見通した事業・経営改善 ○地域福祉会・福祉推進員制度の在り方検討 ○組織体制の見直し
5 危機管理体制の強化 ～事業継続に向けた体制整備と施設運営～	○災害や感染時における事業継続の強化 ○施設・設備更新の計画化 ○災害に強い地域づくりの推進

第3次涌谷町地域福祉活動計画

◆3つの活動方針と7つの実施計画

【令和4年度～令和8年度】

活動方針	実施計画
I 学びあおう (研修・福祉教育・人材育成)	I-① 地域や福祉のことを学ぶ機会の充実 I-② 地域福祉を担う人材の育成と活動支援
II 支えあおう (地域福祉活動・生活支援・災害対応)	II-③ 地域の支えあいの促進と推進体制の強化 II-④ 災害時に助け合える体制づくり
III 通じあおう (連携・協働・相談・情報発信)	III-⑤ あらゆる生活課題に対応できる相談機能の充実 III-⑥ 住民や福祉団体、専門機関、企業等との連携強化 III-⑦ 地域の福祉情報の発信と提供

令和6年度 事業計画 基本方針

■基本方針

今日、少子高齢化の進展と人口減少社会を迎え、地域住民が抱える生活・福祉課題は、複雑・多様化してきています。また、自然災害や感染症への対応、さらには物価高騰など地域社会を取り巻く環境は一層厳しい状況にあります。

こうした中、地域共生社会の実現に向けて、地域における生活・福祉課題の解決に向けた包括的な支援体制の構築や地域住民の参画と協働により誰もがともに支え合う地域づくりが求められています。このことは、支え合いの地域づくりを中心に地域福祉の推進を図ってきた社協の取り組みと重なるものであり、社協の果たす役割や期待はますます高まってきているといえます。

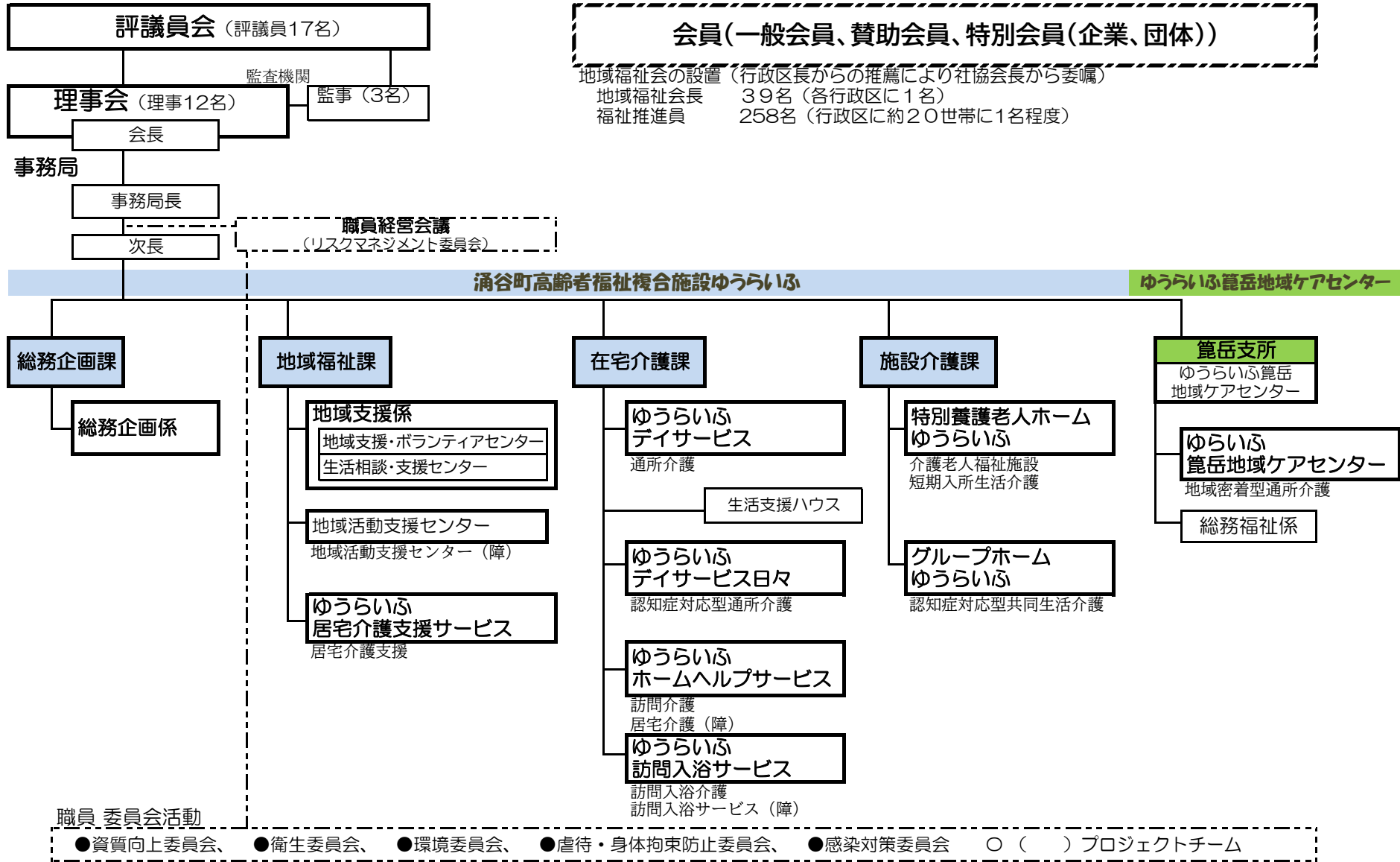
本年度は、第3次涌谷町地域福祉活動計画【令和4年度～令和8年度】の中間年度となることから、これまでの計画の進捗を振り返りながら、地域住民が住み慣れた地域において安心して生活ができるよう、地域に寄り添いながら地域のつながりによる住民主体の地域福祉活動の推進に取り組んでまいります。また、包括的支援体制の構築に向け、涌谷町と連携し、県内に先んじて取り組んでいる重層的支援体制整備事業をより軌道に乗せられるよう、引き続き、涌谷町や関係機関、民生委員児童委員をはじめ地域住民と協働し、一人ひとりの困りごとや状況に合わせた相談支援や参加支援、地域づくりを涌谷町社協の総合力を生かし一体的な展開を図りながら取り組んでまいります。

介護サービス事業においては、涌谷町高齢者福祉複合施設ゆうらいふ及びゆうらいふ箕岳地域ケアセンターを拠点に利用者が住み慣れた家、地域で暮らすことができるよう、広く町民の介護ニーズに応えながら質の高いサービスの提供と利用促進に努め、涌谷町の地域包括的ケアシステムを支える使命と役割を果たせるよう、地域に根差した社協らしい介護サービスの提供に取り組んでまいります。

しかしながら、本会を取り巻く経営環境については、町の財政事情等の影響から法人運営や地域福祉部門にかかわる補助金や受託金は引き続き厳しい状況が続いており、また、経常収入の約9割を占める介護サービス事業部門においても、年々増す人件費や物価高騰の影響から大変厳しい状況であることから、本年3月に改定した、第2期涌谷町社協経営計画【令和6年度～令和8年度】をもとに社協内の意識改革や体制強化を図りながら、経営強化計画の重点取組事項並びに介護サービス経営戦略に取り組み、経営の安定化に努めてまいります。

以上を本年度の基本方針として、本会の基本理念「誰もがその人らしく安心して暮らすことができる地域社会の実現」に向け、経営計画並びに地域福祉活動計画との連携を図りながら、各部門の事業計画に基づき涌谷町における地域福祉の推進に取り組んでまいります。

組織図(令和6年4月現在)



地域福祉部門

地域福祉課

・地域支援係

「第3次涌谷町地域福祉活動計画」に基づき地域住民（町民・団体・企業等）に寄り添った支援を行い、地域生活課題の解決に向けた取り組みを推進するとともに、社協内の部門間連携を活かした住民等とのつながりづくりや地域に出向くコーディネート力の強化に努めます。

本格実施となった涌谷町における重層的支援体制整備事業は、社協内外の連携を充実させながら、横のつながりを活かした検討の機会をつくり、支援の方針を共有することに努め、引き続き、地域づくりと相談支援の一体的な取り組みを推進します。

第3次涌谷町地域福祉活動計画

◆3つの活動方針と7つの実施計画

【令和4年度～令和8年度】

活動方針	実施計画
I 学びあおう (研修・福祉教育・人材育成)	I-① 地域や福祉のことを学ぶ機会の充実 I-② 地域福祉を担う人材の育成と活動支援
II 支えあおう (地域福祉活動・生活支援・災害対応)	II-③ 地域の支えあいの促進と推進体制の強化 II-④ 災害時に助け合える体制づくり
III 通じあおう (連携・協働・相談・情報発信)	III-⑤ あらゆる生活課題に対応できる相談機能の充実 III-⑥ 住民や福祉団体、専門機関、企業等との連携強化 III-⑦ 地域の福祉情報の発信と提供

※事業計画に、地域福祉活動計画（実施計画）における位置づけを示しています。

1. 地域支援・ボランティアセンター

(1) 地域福祉活動の推進

地域福祉活動に興味・関心を持ち、参加・参画につなげていくために、各種講座・研修・会議・交流の場等を充実させ、参加機会の創出を図ります。また、事業所連携や多世代交流等の視点を持ち、つながりづくりの促進を目指します。

1) 地域福祉活動・社会貢献活動への支援

【地域福祉活動計画/実施計画 I-①、I-②、II-③、III-⑥】

項目	時期・回数等	内容
小地域福祉活動への支援	通年	出前講座、チラシ印刷、相談、ボランティア保険の加入（地域福祉会長、福祉推進員）等
防災・減災へ向けた活動への支援	通年	防災訓練等の参加・協力、災害対応状況の確認（支えあいマップ作成時）
地域ふれあい物品の貸出事業	通年	自治会、子ども会、学校、福祉団体等の行事やボランティアの活動に対する物品の貸出
社協活用サポートガイドの更新	4月	小地域福祉活動の実施に役立つ情報を冊子にまとめ発行（内容更新と配布）
地域福祉会長連絡会	4月・6月 ・11月	先進事例に関する研修や情報交換、生活支援体制整備事業第2層協議体に位置づけニーズ把握等を連動して実施 対象：地域福祉会長 39名

項目	時期・回数等	内容
地域福祉活動費 ・介護予防活動支援助成	5月（交付）	地域福祉活動費助成（社協）と 介護予防活動支援助成（涌谷町）の一体的な助成 申請者：地域福祉会長 39名
福祉わくわくネットワーク （涌谷町福祉事業所連携推進会議） の設置運営	運営会議 3回 全体会議 3回 合同研修 1回	分野を越えた連携・協働により 地域生活課題の解決に向けた体制を整備 対象：町内 21カ所の福祉事業所 内容：事業所間の連携強化、災害時要配慮者 支援チームの訓練、構成事業所合同 の研修等
涌谷町地域福祉活動計画 評価・推進委員会（社協評議員）	12月	地域福祉活動計画の進捗状況の評価 任期：令和8年3月31日まで
地域福祉に関する調査	7～8月	地域福祉活動計画評価・進捗管理等に活用、 質問紙による調査（おらほの支えあいマップ “わくや”の更新時にヒアリング等）

2) 幅広い世代への支援【地域福祉活動計画/実施計画 I-①、I-②、III-⑤】

項目	時期・回数等	内容
ひとり暮らし高齢者ふれあい事業 「さくら会」	12回	ひとり暮らし高齢者の自立した生活の促進、 健康や介護予防に関する情報提供等 対象者：70歳以上のひとり暮らし高齢者 協力：さくらグループ、 介護予防関連講座の修了生等
敬老記念品贈呈	9月	・社協事業：90歳（117名） ・町補助事業：75歳、88歳、95歳（483名）
子育て支援事業 「エプロンおばさんと遊ぼう広場」	10回 ※5月～2月	子育て世代等に対して集いの場の提供、 子育て相談員による相談機会の確保 対象者：0歳から未就学児、保護者、 プレママ・パパ等 相談員：7名 連携：子育て支援センター、町保健師等 内容：自由遊び（奇数月）、イベント（偶数月）
	5回	子育て相談員会議 内容：事業計画、年度の反省会等
配食サービス	週5回 （平日、夕食）	高齢者等の健康維持の為に食事の提供 対象者：町内 65歳以上の高齢者世帯、 調理困難な障害者等 定員：1日最大 35名（1食 600円） 協力：配食サービス協力員（ボランティア）

3) 福祉団体等への支援【地域福祉活動計画/実施計画 I-②、II-③、III-⑥】

項目	時期・回数等	内容
民生委員児童委員協議会事務局	通年	事務局を担うことによる運営支援 内容：定例会、部会、地区会活動等への支援
福祉団体への事務局支援	通年 （3団体）	団体運営への側面的な支援（総会、役員会等） 対象：涌谷町身体障害者福祉協会、 涌谷町介護家族の会、 涌谷町ボランティアの会
福祉団体への協力	通年	各種会議・講座等への職員派遣、 ボランティア派遣調整等
福祉団体等助成金	6月（交付）	町内の福祉団体等へ資金面での支援 対象：7団体

4) 生活支援体制整備事業《重層》

【地域福祉活動計画/実施計画 I-①、I-②、II-③、III-⑥、III-⑦】

項目	時期・回数等	内容
協議体（わくや地域まるごと会議） 設置運営	全体会：1回 分科会：6回	・全体会：多様な主体間の連携協働による 社会資源開発等の推進 ・分科会：見守り、集いの場、生活支援 ・第2層協議体：地域福祉会長連絡会 ・第3層協議体：支えあいマップ更新等
生活支援コーディネーター 情報共有会議	6回 (奇数月)	情報共有、目標の共通化 テーマ：通いの場や居場所づくり
地域福祉活動の取材及び広報	通年	行政区単位、企業、個人の活動等へ参加し、 社協だよりやSNS等に掲載し可視化
わくや地域福祉フォーラム	11月	基調講演（先進事例、町内事例等） ※オンライン会議システムの活用
「わくやのお宝再発見！ おらほの支えあい活動実践集2024」 作製	適宜	地域の活動や取材で得た情報等の掲載 部数：600部（フルカラー） 対象：地域福祉会長、自治会長等
あんしん見守り体制推進事業 「涌谷町ながら見守りネットワーク」	通年	生活課題等を早期発見できる体制の整備、 広報用ツールとして啓発グッズの作成 協力機関：ネットワーク構成機関
あんしん見守り体制推進事業 「あんしん連絡カード」	通年	おらほの支えあいマップ「わくや」と連動、 対象者へあんしん連絡カード作成・更新の勧奨
多世代のつながりづくり事業 「おらほのベンチ」	7月	自然な交流のきっかけとして気軽に利用できる ベンチ（ワークショップにて制作）の設置 設置場所：バス停、集会所、福祉事業所等 その他：ベンチの寄付の呼びかけ、 高校生等のボランティア依頼等
多世代のつながりづくり事業 「つなぐん・つくるん☆ てくてくウォーク」	1回	手軽にできるウォーキングを通して多世代が 楽しく地域活動に参加できるように実施 内容：ウォーキング、食事提供等 対象：町民（多世代交流の機会等）
暮らしのサポート事業 「おらほの支えあい企業」	通年	商店等が行っているサービスを広報等で可視 化しニーズとのマッチングを実施 協力：遠田商工会等
暮らしのサポート事業 「生活支援有償ボランティアの活動支援」	通年	日常生活のちょっとした困りごとを住民互助 の取り組みにより解決できる体制の整備 内容：生活支援に関わるボランティアの支援、 社福法人の地域貢献の支援検討等
暮らしの足確保支援事業 「町民バスに乗ろう！プロジェクト」	通年	既存資源である町民バスの利用促進、 移動手段の確保、社会参加の促進 内容：「マイ時刻表」の作成等 協力：マイ時刻表作成ボランティア
月次情報交換会	12回	生活支援体制整備事業等について行政と 連携・情報共有の為の定例的な打合せ (町包括支援班)

5) 介護予防事業【地域福祉活動計画/実施計画 I-①、I-②、II-③、III-⑥】

項目	時期・回数等	内容
かるが～るプラザ	2コース体制	身体機能維持・向上、 住民主体による介護予防活動の推進 定員：各30名 内容：専門職による運動指導（月1回）、 体力測定（年2回）
		・介護予防コース（75歳以上） 会場：医療福祉センター研修ホール 回数：年12回 協力：涌谷町国保病院リハ室 ・運動普及コース（65歳～74歳） 会場：ゆうらいふ多目的ホール 回数：年10回 協力：(株)PHYSIPO（フィジポ）
かるが～るプラザ卒業生の集い	1回	かるが～るプラザ卒業生による介護予防活動の継続・促進の呼びかけ、参加者同士の交流等 内容：体力測定、体操等の運動、 体力低下者に対する参加勧奨等
運動ひろばへの支援	通年	住民主体の運動ひろば継続に向けた支援、 新たな活動が創出されるための働きかけ 内容：職員派遣、情報提供、 国保病院リハ室派遣調整（各所年2回）等
運動ひろば交流会	1回	介護予防の知識を有した住民ボランティアの育成、 活動支援、運動ひろばの推進 対象：各運動ひろば代表者 内容：情報交換、体操・レクリエーション講座等
移動運動教室	15回	住民主体の運動ひろばの新規立ち上げのための 楽しい運動習慣づくりの機会提供 内容：(株)PHYSIPO（フィジポ）の派遣調整、 会場調整（5カ所程度）、ボランティア調整等
涌谷わくわく体操普及啓発講座	2回	涌谷わくわく体操普及に向けた講座の実施 内容：涌谷町国保病院リハビリ職より指導 会場：ゆうらいふ
いきいきお達者教室	11回 ※5月～3月	認知症予防や身体機能の維持向上に向けた 介護予防教室の実施 会場：ゆうらいふ 内容：脳トレ、軽体操等 協力：介護予防に関わるボランティア等
脳力アップ倶楽部	通年	地域・企業で行うサロン活動や健康教室等で 認知症予防の脳トレや講話の実施 協力：認知症地域支援推進員、 介護予防に係わるボランティア等
認知症カフェ（さくらカフェ）	6回	誰でも気軽に立ち寄りゆったりと過ごせる カフェの開催 内容：認知症等の不安や悩みを安心して 話すことができる場所の提供等
	2回	運営委員会の開催 委員：ひまわり、スーライフ、介護家族の会、 民生委員児童委員、町包括支援班、 ゆうらいふ 内容：運営に関する協議、 認知症理解啓発アイテムの制作

(2) ボランティアセンターの運営

住民等が気軽に自発的な地域福祉活動やボランティア活動を行えるよう、グループ同士の交流の場や各種講座等を企画し、人材の養成・発掘、活動の支援に努めます。

また、町内の関係機関や学校と連携協力し、福祉に関する学習の機会を設けます。

1) ボランティア活動の推進【地域福祉活動計画/実施計画 I-①、I-②、II-③、II-④】

項目	時期・回数等	内容
ボランティア活動への支援	通年	ボランティアの登録勧奨・派遣の調整、 住民・企業・市民活動団体等の相談・調整、 ボランティア保険のPR・加入促進・業務代理等
ボランティアグループ活動助成	6月（交付）	ボランティアグループへの資金面で活動支援の実施 広報：社協だより等での公募等 対象：活動継続中のグループ（2年目以降）、 新規立ち上げグループ（初年度） 計算方法：基礎額＋加算額
ボランティアグループ交流会	1回	グループ間の交流促進、 活動支援のための情報提供
わくわくボランティア講座	3回	気軽に始められる講座の開催、 ボランティア活動に携わる人材の発掘 内容：レクリエーション（ユニバーサルスポーツ等）、 写真の撮り方等
防災研修会	1回	身近で起こりうる災害に備えて住民目線での 防災・減災を考える機会の提供 対象：行政区長、自治会長、地域福祉会長、 自主防災組織代表、民児委員等 内容：県内の団体・法人等と連携したもの、 町内自主防災組織の活動紹介等

2) 福祉学習の推進【地域福祉活動計画/実施計画 I-①、I-②】

項目	時期・回数等	内容
わくわく出前講座	通年	福祉啓発活動、 将来的な福祉人材の育成に向けた出前講座等 ・福祉学習出前講座 対象：町内幼稚園・保育園・小学校・中学校・ 高等学校等の児童及び生徒 ・地域出前講座 対象：一般町民（企業、団体等含む）
夏休み1Day ボランティア体験	1回	福祉の関心を高めてもらえる体験講座の実施 対象：町内在住の中学生、高校生
福祉標語コンクール	6月～11月	福祉標語の募集及び表彰等 募集：6月 審査会：9月 表彰：10月 広報掲載・各所掲示：11月 対象者：町内小学校の児童
福祉学習活動費の助成事業	6月（交付）	福祉学習活動費の助成事業 上限：小学校、中学校（4校） 30,000円 幼稚園、保育施設（7園） 20,000円
福祉学習に関する情報提供 （研修会（県社協等）の広報）	4月・適宜	福祉学習出前講座のメニュー一周知、 福祉教育研修会等を学校へ周知 対象者：小中学校校長、福祉学習担当教員等

2. 生活相談・支援センター

(1) 総合相談の充実

地域のなかで連携・協働してコロナ禍でこれまで以上に顕在化した複雑・多様化した課題を抱えた方々への支援を強化していけるよう、取り組みを推進します。

1) 相談窓口・相談支援機能の充実【地域福祉活動計画/実施計画 Ⅲ-⑤、Ⅲ-⑥、Ⅲ-⑦】

項目	時期・回数等	内容
総合相談窓口の開設	通年	職員対応 会場：ゆうらいふ、箕岳地域ケアセンター
生活相談所の開設	12回 ※第4水曜日	相談員2名体制 時間：午後1時から午後3時 会場：ゆうらいふ、箕岳地域ケアセンター
無料法律相談	8月	弁護士による専門相談（無料法律相談） 会場：ゆうらいふ
総合相談支援会議	適宜	既存の会議体には該当しない（至らない） ケースについて関係者による会議の実施
月次情報交換会	12回	重層的支援体制整備事業について行政と連携・情報共有の為の定例的な打合せ（町包括支援班）
総合相談・支援事業の広報	通年	福祉わくや、町広報わくや、チラシによる相談窓口等の広報

2) 生活資金等の貸付【地域福祉活動計画/実施計画 Ⅲ-⑤】

項目	時期・回数等	内容
生活福祉資金の貸付 （県社協受託事務）	通年	生活福祉資金貸付業務、相談対応等 資金種類：総合支援資金、福祉資金等 対象者：低所得、障害者、高齢者世帯等
	適宜	生活福祉資金貸付調査委員会 内容：福祉資金貸付申請に関する調査、意見
生活安定資金の貸付	通年	生活安定資金貸付業務、相談対応等 対象者：低所得世帯等 保証人：必要 貸付限度額：50,000円、70,000円
小口生活安定資金の貸付	通年	緊急・一時的援護が必要な世帯への貸付金 対象者：低所得世帯等 保証人：不要 上限額：10,000円
資金借受人への償還に伴う相談業務	通年	各貸付の借受人に対し継続的な相談支援、償還指導

3) フードバンク等による生活支援【地域福祉活動計画/実施計画 Ⅲ-⑤、Ⅲ-⑥】

項目	時期・回数等	内容
フードバンク事業	通年	低所得世帯等への食料品等の提供 寄託機関：コープ東北サンネット事業連合 協力機関：涌谷町民生委員児童委員協議会
		フードドライブ事業の取り組みの推進、各協力機関での食料品の寄付の受付 協力機関：アルプス、J A、ファミリーマート、町民医療福祉センター、役場、涌谷公民館、ゆうらいふ

4) 日常生活自立支援事業への協力【地域福祉活動計画/実施計画 Ⅲ-⑤】

項目	時期・回数等	内容
日常生活自立支援事業 「まもりーぶ」への協力	通年	日常的金銭管理用の通帳及び印鑑の保管、生活支援員（県社協）による金融機関の出納等 対象者：認知症高齢者や障害のある方等

(2) 重層的支援体制整備事業の推進

子ども・障がい者・高齢者・生活困窮者といった対象者ごとの支援体制だけでは、地域住民等が抱える様々なニーズへの対応が困難になっている中において、多機関協働事業者を始め、包括的相談支援事業者との連携、地域づくりに関する事業との一体的な推進により支援体制の充実を図ります。

1) 生活困窮者等への相談支援【地域福祉活動計画/実施計画 Ⅲ-⑤、Ⅲ-⑥】

項目	時期・回数等	内容
福祉事務所未設置町村による相談事業	通年	一時的な相談支援、家計相談支援

2) アウトリーチ等を通じた継続的支援事業

【地域福祉活動計画/実施計画 I-①、II-③、Ⅲ-⑤、Ⅲ-⑥】

項目	時期・回数等	内容
アウトリーチ等を通じた継続的支援	通年	「具体的な課題解決を目指すアプローチ」と「つながり続けることを目指すアプローチ」を組み合わせる支援 内容：訪問、面接、電話、メール等による継続的な支援、支援プランの作成等 連携：ひきこもり地域支援センター、民児協等
おらほの支えあいマップ“わくや”の更新	7月～8月	個別支援計画作成、あんしん連絡カード普及、地域の関係者等との座談、生活支援体制整備事業第3層協議体に位置づけニーズ把握等を連動して実施 対象者：自治会長、行政区長、自主防災組織代表、民生委員児童委員、地域福祉会長等
ひきこもり調査への協力（主体：町福祉課）	通年	町福祉課と協力した調査の実施 内容：おらほの支えあいマップ“わくや”作成時にひきこもり調査を実施 対象者：実態把握の訪問調査を実施（町福祉課に確認後）
ひきこもり支援関係者研修	1回	重層的な支援が必要な方等に対し、支援対象者を中心として伴走する意識を基盤とするため研修の実施 対象者：行政区長、自治会長、地域福祉会長、民生委員児童委員等

3) 参加支援事業【地域福祉活動計画/実施計画 Ⅲ-⑤、Ⅲ-⑥】

項目	時期・回数等	内容
参加促進に向けたコーディネート	通年	他重層事業や包括的相談支援事業者との連携による支援対象者の把握、社会参加後の定着支援、支援機関との連携・サポート等 内容：社会復帰へ向けたコーディネート全般、「わたしの居場所がイドブック」配布、支援プラン作成等
わくわく社会体験 (おしごと体験コース、社会見学コース)	通年	人との関わりに不安を抱えている方へ、社会参加の機会を提供するためのコーディネート等 対象者：16歳以上で人との関わりに不安な気持ちをお持ちの方 内容：対象者と希望に合わせた事業や活動のマッチング、町内企業等へ体験就労の働きかけ、チラシの配付等
参加支援事業検討会・情報交換会	検討会3回 情報交換1回 見学ツアー1回	社会資源を活用・開発し 社会参加につなげることができる体制の構築

4) 生活困窮者等支援のための地域づくり事業

【地域福祉活動計画/実施計画 Ⅱ-③、Ⅲ-⑤、Ⅲ-⑥】

項目	時期・回数等	内容
ふ・ふ・ふwakuya2024	1回	町内外の福祉事業所や団体の活動・事業を広く地域住民へ周知、多機関の連携強化 内容：相談窓口の周知、体験ブース、福祉の理解啓発等 場所：涌谷公民館 運営協力：福祉わくわくネットワーク、生活支援体制整備事業協議体、民生委員児童委員協議会等
そうだんナイトroom	6回	保育や教育機関等、官民を問わない支援機関と連携、相談につながりにくい世代の支援、早期把握に向けた取り組みの実施 内容：受付時間外の相談対応等による窓口機能の強化、多機関連携強化、おゆずり会や物資配付等との合同等

5) 多機関協働事業等との連携【地域福祉活動計画/実施計画 Ⅲ-⑤、Ⅲ-⑥】

項目	時期・回数等	内容
重層的支援会議 ・支援会議等への協力	適宜	会議等への職員派遣（構成員）、包括的相談支援事業者等との連携強化等

地域福祉課

・地域活動支援センター（受託事業）《重層》

利用者の環境や精神状況を配慮しながら個別支援を行い、引きこもり防止や社会参加の促進を図るとともに、創意的活動の提供による生活意欲の向上を推進します。

重層的支援体制整備事業のメニューの1つとして、アウトリーチ等を通じた継続的支援事業や参加支援事業等と一体的な運用を行うことで、安全な環境の中でも利用者がチャレンジしていく機運を高めるよう努めます。

障害福祉サービス（地域生活支援事業）

①実施会場	地域活動支援センター
②営業日	毎週月曜日～金曜日（祝祭日及び年末年始除く）
③定員	10名
④事業内容	<p>1) 創作活動（手芸、工作等の物作り等）</p> <p>2) 生産活動の機会の提供（園芸活動等）</p> <p>3) 利用者の援護（相談支援）</p> <p>※必要に応じて、調理実習、映画鑑賞、社会見学、カラオケ、スポーツ等を月毎に工夫して行う。</p> <p>その他</p> <ul style="list-style-type: none"> ・季節の行事（花見、クリスマス、初詣、節分、ひなまつり） ・利用者訪問及び「もしもし」コール （参加が減少した利用者へ、訪問や電話による状況確認を継続的に行う。） ・啓発活動（チラシの作成・配付） ・サロン開催 ※参加支援事業等と一体的に実施。 （誰でも気軽に参加できるオープンサロンを定期的に行い、家庭や地域で孤立しがちな方が交流できる場を設ける。）

介護サービス事業部門（8事業所）

共通

介護サービス事業所として、職員の介護技術力アップのため、研修体制を充実し、各事業において職員誰でも同じケアができるよう手順書（マニュアル）等を再確認し現状に合ったものを作成し良質な介護サービスの提供に努めます。介護人材不足の中、介護サービスの質の向上を図るため、生産性の向上による職場環境の改善や業務改善、職員間のコミュニケーションを取り働きやすい職場づくりに努めます。

地域における取組として「わくわく介護講座」等、地域に介護の専門職として出向き役割を担い、専門職育成として、初任者研修を実施し介護職員等が講師を務め幅広く介護を学びたい人へ対応を行い、介護職を目指す高校生や専門学校生等の実習生の受入れを行い、若い世代の人材育成に努めていきます。

令和6年度介護報酬改正では、在宅や高齢者施設においても医療ニーズへの対応の強化が必要となり、BCP（感染症や災害）を運用し対応力を向上できるようにします。

第2期涌谷町社協経営計画2020 ぷらんの経営強化計画「介護サービス事業等経営戦略」に基づき、事業目標達成に向けた取り組みを進めます。

地域福祉課	1	ゆうらいふ居宅介護支援サービス	（居宅介護支援）
在宅介護課	2	ゆうらいふホームヘルプサービス	（訪問介護・[障]居宅介護）
	3	ゆうらいふ訪問入浴サービス	（訪問入浴介護）
	4	ゆうらいふデイサービス	（通所介護）
	5	ゆうらいふデイサービス日々	（認知症対応型通所介護）
	施設介護課	6	特別養護老人ホームゆうらいふ
	7	グループホームゆうらいふ	（認知症対応型共同生活介護）
箕岳支所	8	ゆうらいふ箕岳地域ケアセンター	（通所介護）

域福祉課

1 ゆうらいふ居宅介護支援サービス

令和6年度介護報酬改正では、各加算の見直し、介護予防支援では市町村から指定を受けて実施する体制を整え、町内の高齢者に対応していきます。特定事業所加算の算定要件では、複雑化する課題に対応するため研修内容が幅広く事例検討会や研修会に参加することで研修の充実を行います。各サービス事業所や包括、連携室等との連携に努め、在宅生活が続けられるように困難事例を誰でも対応できるようにします。

指定居宅介護支援【事業所番号：0473100550】

①営業日	月～金曜日（国民の休日、祝日及び12月29日～1月3日除く）		
②業務内容	<ul style="list-style-type: none"> ・ケアプランの作成に関する事 ・利用者及び家族の介護相談に関する事 ・保険者及び関係機関との連絡調整に関する事 		
③職員配置	管理者1名（兼務） 主任介護支援専門員4名（内1名兼務）、介護支援専門員5名（内2名兼務）		
④利用目標		年間延べ件数	1ヵ月平均
	給付管理件数（要介護）	2,700件	225件
	給付管理件数（要支援・事業対象）	1,380件	115件
	利用実人数 月340人（介護給付 225人 介護予防（事業対象含）115人）		
⑤研修計画	内部研修：基本倫理・認知症・医療連携・社会資源の活用 外部研修：涌谷町地域包括支援センター主催学習会及び情報交換会・ヤングケアラー、障害者、生活困窮者、難病患者等多制度に関する知識等事例検討会や研修会		

在宅介護課

2 ゆうらいふホームヘルプサービス

利用者が住み慣れた家、地域で暮らし続けられるよう、各関係機関と連携し、知識と経験豊富な介護福祉士等の職員による身体介護、生活支援、相談援助の質の高いサービスを提供します。また、研修計画により、一人一人の資質向上を行います。

指定訪問介護（予防）【事業所番号：0473100329】

指定居宅介護（重度訪問介護）【事業所番号：0413100033】

①営業日	年中無休			
②業務内容	<ul style="list-style-type: none"> ・身体介護サービスに関すること ・生活支援サービスに関すること ・相談助言に関すること ・訪問介護計画書に関すること ・利用者、関係機関との連絡調整に関すること 			
③職員配置	管理者 1 名（訪問入浴サービス管理者兼務） サービス提供責任者 4 名 訪問介護員 11 名（常勤 2 名、常勤兼務 3 名、非常勤 5 名、非常勤兼務 1）			
④利用目標		年間延べ件数	1 ヶ月平均	1 日平均
	介護保険（介護）	5,160 件	430 件	14.3 件
	介護保険（予防・総合）	2,400 件	200 件	6.7 件
	居宅・重度介護【障害】	1,800 件	150 件	5 件
	訪問件数（合計）	9,230 件	769 件	26 件
利用実人数 月 74 人（介護給付 40 人 総合事業 24 人 障害 10 人）				
⑤研修計画	内部研修：介護技術研修・対人援助技術・認知症高齢者介護研修・障害疾病の理解 ・感染症対策研修会 外部研修：喀痰吸引等研修・サービス提供責任者セミナー・ストーマケア講習会 ・障害者支援研修会			

・ゆう・らいふサポートサービス（介護保険対象外サービス）

利用者のニーズに応じ介護保険を優先としたサービスを行い、介護保険では対応できないニーズを臨機応変に提供ができる体制を整えます。

①業務内容	介護保険外サービスに関すること（安否確認、通院介助、買物等）			
②利用料金	基本 30 分 500 円			
③職員配置	サポート員（ゆうらいふホームヘルプサービス兼務）			
④利用目標		年間延べ件数	1 ヶ月平均	1 日平均
	サービス件数	240 件	20 件	0.7 件
	利用実人数 月 10 人（介護保険該当者、ゆうらいふ介護サービス利用者）			

3 ゆうらいふ訪問入浴サービス

在宅で介護が継続できるよう、可能な限り住み慣れた家で心地よく入浴ができ、障害・疾病等によって医療依存の高い方も安心して入浴が出来るよう、知識と経験豊富な看護師、介護福祉士の職員が連携しサービスを提供します。

指定訪問入浴介護(予防)【事業所番号:0473100337】

①営業日	月～金曜日 午前8時30分から午後5時		
②業務内容	<ul style="list-style-type: none"> ・在宅での入浴介護に関する事 ・訪問入浴介護計画書に関する事 ・利用者、関係機関との連絡調整に関する事 		
③職員配置	管理者1名(ホームヘルプサービス管理者兼務) 看護職員3名(常勤兼務3名) 介護員4名(常勤兼務3名、非常勤兼務1名) ※訪問入浴稼働台数 1台		
④利用目標		年間延べ件数	1ヵ月平均
	介護保険	988件	82.4件
	障害者入浴	104件	8.6件
	訪問件数(合計)	1,050件	91件
	1日平均(260日)		
			3.8件
			0.4件
			4.2件
	利用実人数 月 20人 (介護給付 18人 障害2人)		
④研修計画	内部研修：介護・対人援助技術・障害疾病の理解・感染症対策研修会 ・認知症高齢者介護研修 外部研修：デベロ老人福祉研究所(訪問入浴講習会) ・日本在宅介護協会訪問入浴部会県研修		

4 ゆうらいふデイサービス

在宅生活を支える為、利用者様の自立に向けた機能訓練の実施や家族様の介護負担軽減のため利用時間の延長等柔軟な受入れを行います。通所介護計画書をもとに個人に合ったサービスを提供します。季節の行事や地域との交流を通し、人とのつながりが維持でき安心して暮らせるよう支援します。又、研修計画により、一人一人の資質向上を行います。

指定通所介護(予防)【通常規模型通所介護】【事業所番号:0473100360】

①定員	35名(月～土) 10名(日)		
②営業日	年中無休 午前9時00分～午後4時30時(時間延長にも対応します)		
③業務内容	<ul style="list-style-type: none"> ・利用者の日常生活介護に関する事 ・送迎に関する事 ・通所介護計画書に関する事 ・家族、居宅介護支援事業所、医療機関、他関係機関との連絡調整に関する事 		
④職員配置	管理者1名(デイサービス日々管理者兼務) 生活相談員3名(兼務) 看護職員(機能訓練指導員)3名(常勤/非常勤) 介護員16名(常勤6名(兼務3)、非常勤10名) 運転員2名		
⑤利用目標		年間延べ件数	1ヵ月平均
	介護保険(予防含)	8,780件	732件
			1日平均
			月～土 27件 日 6.5件
	利用実人数 月 105人 (介護給付 85人 介護予防 20人)		
⑥研修計画	内部研修：接遇研修・移乗研修【車椅子からベッド】・食事介助・緊急時の対応 ・虐待身体拘束・入浴介助・認知症・感染症対策 外部研修：介護保険制度関係法令研修・介護技術研修・通所介護計画書研修 ・レクリエーション研修・アクティビティ研修・認知症実践者研修 ・認知症基礎研修・コミュニケーション研修 等		

5 ゆうらいふデイサービス日々

在宅生活を支える為、柔軟な受入れを行うとともに認知症の個別の状態に合わせたレクリエーションを展開し、季節毎の外出や行事、おやつ作りを通して楽しみながら機能訓練を実施します。通所介護計画書をもとに個人に合ったサービスを提供します。利用者様家族様との交流を大切に、情報を共有し、利用者様が安心して暮らせるよう支援します。

指定地域密着型認知症対応型通所介護（予防）【事業所番号：049310028】

①定員	12名										
②営業日	月～土曜日 午前9時00分～午後4時30分（時間延長にも対応します。）										
③業務内容	<ul style="list-style-type: none"> ・利用者の日常生活介護に関する事、送迎に関する事 ・通所介護計画書に関する事 ・家族、居宅介護支援事業所、医療機関、他関係機関との連絡調整に関する事 ・地域密着運営推進会議に関する事 										
④職員配置	管理者1名（ゆうらいふデイサービス管理者兼務） 生活相談員（機能訓練指導員）2名（兼務） 介護員5名（常勤2名（兼務1）、非常勤3名）										
⑤利用目標	<table border="1"> <thead> <tr> <th></th> <th>年間延べ件数</th> <th>1ヵ月平均</th> <th>1日平均(313日)</th> </tr> </thead> <tbody> <tr> <td>介護保険（予防含）</td> <td>2,560件</td> <td>213件</td> <td>8.2件</td> </tr> </tbody> </table> 利用実人数 月25人（介護給付23人 介護予防2人）				年間延べ件数	1ヵ月平均	1日平均(313日)	介護保険（予防含）	2,560件	213件	8.2件
	年間延べ件数	1ヵ月平均	1日平均(313日)								
介護保険（予防含）	2,560件	213件	8.2件								
⑥研修計画	内部研修：接遇研修・移乗研修【車椅子からベッド】・食事介助・緊急時の対応 ・虐待身体拘束・入浴介助・認知症・感染症対策 外部研修：介護保険制度関係法令研修・介護技術研修・通所介護計画書研修 ・認知症実践者研修・認知症介護技術研修・認知症基礎研修 等										

・生活支援ハウス（受託事業）

概ね60歳以上で在宅での生活に不安のある方に居室を提供し、利用者の相談に応じながらより良い環境づくりに配慮し、安心安全な生活を送れるよう支援します。

①定員	4名（全室個室）
②利用期間	6ヶ月以内（利用申込み先：涌谷町）
③業務内容	入居者の各種相談、助言、見守りに関すること

・ゆうらいふデイサービス日々・宿泊サービス（介護保険対象外サービス）

家族等の突発的な理由等に配慮しデイサービス利用時間外の居住の提供を行い、利用者、家族が安心して在宅での生活が送られるように支援します。

①定員	2名										
②営業日	金～日曜日（12月29日～1月3日除く） 午後5時15分～翌 午前8時15分										
③業務内容	<ul style="list-style-type: none"> ・居住の提供を行なうとともに、必要に応じて、排泄、食事等の介護その他日常生活上の世話に係る支援。 ・宿泊サービス計画書に関する事。 										
④利用料金	宿泊費：1泊3,500円 食費：1食500円										
⑤職員配置	責任者1名（サービス提供時間を通して1名以上配置）										
⑥利用目標	<table border="1"> <thead> <tr> <th></th> <th>年間延べ件数</th> <th>1ヵ月平均</th> <th>1日平均</th> </tr> </thead> <tbody> <tr> <td>利用者</td> <td>36件</td> <td>3件</td> <td>0.2件</td> </tr> </tbody> </table> 利用実人数（登録者人数） 10名				年間延べ件数	1ヵ月平均	1日平均	利用者	36件	3件	0.2件
	年間延べ件数	1ヵ月平均	1日平均								
利用者	36件	3件	0.2件								

施設介護課

6 特別養護老人ホームゆうらいふ

施設介護計画書を基本に、施設ケアマネ、看護師、管理栄養士、介護職員の多職種の専門性を活かし、入居者・家族の思いを反映したケアを提供するとともに、入居者の自立支援や認知症予防、要介護状態の重度化に対応した介護体制の充実と整備に努めます。

また、自己研鑽と更なる専門性の向上を目的に、多くの職員が外部研修へ参加できる機会を増やし、新しく得た知識を入居者の健康・衛生管理、感染症対策へ活かせる体制整備を目指します。さらに、入所コーディネーターチームにより空床を管理、スムーズなショートステイ（空床利用型）の受入れを行い、安定した運営を維持するように努めます。

ユニット型小規模介護老人福祉施設 【事業所番号：0473100709】

ユニット型短期入所生活介護（予防）【事業所番号：0473100709】

①定員	30人（3ユニット 一番町10人、二番町10人、三番町10人）		
②業務内容	<ul style="list-style-type: none"> ・入居者の日常生活、介護、健康管理、機能訓練等に関する事 ・ケアプランの作成、実施に関する事 ・献立作成、食事の提供に関する事 ・家族、医療機関、関係機関との連絡調整に関する事 ・短期入所生活介護（予防含）に関する事 		
③職員配置	管理者1名（兼務） 生活相談員1名（兼務） 介護支援専門員1名（兼務） 看護職員（機能訓練指導員）3名（兼務） 嘱託医師1名（非常勤） 管理栄養士1名 調理師1名（常勤） 調理員8名（非常勤） 介護員20名（常勤15名、非常勤5名）		
④利用目標		年間延べ人数	1ヵ月平均
	介護保険（長期）	10,095人	841人
	介護保険（短期）	215人	17.9人
	合計	10,310人	858.9人
⑤研修計画	専門チーム：感染対策・身体拘束廃止・事故防止対策・褥瘡予防 内部研修：危険予知研修・虐待防止研修・認知症研修・介護技術研修 外部研修：ユニットリーダー研修・全国老人福祉施設協議会主催研修等		

7 グループホームゆうらいふ

施設介護計画書を基本に、外出支援やレクリエーション行事等を実施し、入居者・家族の思いを反映したケアの提供と、入居者の自立支援や認知症予防、要介護状態の重度化に対応した介護体制の充実と体調管理に努めます。

また、自己研鑽と更なる専門性の向上を目的に、多くの職員が外部研修へ参加できる機会を増やし、新しく得た知識を入居者の健康・衛生管理、感染症対策へ活かせる体制整備を目指します。さらに、入所コーディネーターチームにより空床を管理、スムーズなショートステイ（空床利用型）の受入れを行い、安定した運営を維持するように努めます。

指定地域密着型認知症対応型共同生活介護（予防）【事業所番号：0473100410】

①定員	18人（2ユニット あさひ9人、ゆうひ9人）			
②業務内容	<ul style="list-style-type: none"> ・ 認知症高齢者の日常生活介護に関する事 ・ ケアプラン作成、実施に関する事 ・ 家族、医療機関、関係機関との連絡調整に関する事 ・ 地域密着運営推進会議に関する事 ・ 短期利用認知症対応型共同生活介護（予防含）に関する事 			
③職員配置	管理者1名（兼務） 計画作成担当者2名（兼務2） 介護員15名（常勤11名（兼務2）、非常勤4名）			
④利用目標		年間延べ人数	1ヵ月平均	1日平均
	介護保険（長期）	5,990人	499人	16.4人
	介護保険（短期）	250人	20.8人	0.7人
	合計	6,240人	519.8人	17.1人
⑤研修計画	外部研修：認知症介護実践者研修・宮城県認知症グループホーム協議会主催研修 （認知症の基礎知識・ケアプラン関係）等 内部研修：認知症研修・ケアプラン研修・介護技術研修・感染症対策研修 虐待・身体拘束研修・プライバシー保護研修・職業倫理研修			

箕岳支所

・総務福祉係

箕岳地区の地域福祉の拠点として、総合相談機能の充実と防災対策の整備を図り、地域住民と連携しながら地域福祉活動の活性化を図ります。

項目	時期・回数	内容
施設の維持管理	通年	施設全般の維持管理
施設の防火管理 避難訓練の実施	年2回	デイサービスでの実施
箕岳地区総合相談窓口の開設	通年	職員対応による
相談員生活相談	奇数月 第4水曜日	午後1時から午後3時 相談員2名体制
運営推進会議（通所介護）	年2回	地域密着型運営推進会議の開催

8 介護サービス係 ゆうらいふ箕岳地域ケアセンター（通所介護）

地域密着型の介護サービス事業所として地域で行われている行事や介護予防教室などへ参加をし、デイサービスのPRを行う事、のんのんカフェの実施、家族様との情報共有や地域、学校との交流を通して継続してつながりを持ちます。

また、要支援の方も積極的に受け入れ、通所介護計画書で利用者の望む機能訓練などを充実させ選ばれる事業所にしていきます。

指定地域密着型通所介護（予防）【事業所番号：0493100069】

①定員	18名										
②営業日	月～土曜日 午前9時00分～午後4時30分（時間延長にも対応します。）										
③業務内容	<ul style="list-style-type: none"> ・利用者の日常生活介護に関する事、送迎に関する事 ・通所介護計画書に関する事 ・家族、居宅介護支援事業所、医療機関、他関係機関との連絡調整に関する事 ・地域密着運営推進会議に関する事 										
④職員配置	管理者1名 生活相談員3名（兼務） 看護職員（機能訓練指導員）2名（常勤/非常勤） 介護員7名（常勤2名（兼務2）、非常勤5名） 運転員1名										
⑤利用目標	<table border="1"> <thead> <tr> <th></th> <th>年間延べ件数</th> <th>1ヵ月平均</th> <th>1日平均(313日)</th> </tr> </thead> <tbody> <tr> <td>介護保険（予防含）</td> <td>4,750件</td> <td>396件</td> <td>15.2件</td> </tr> </tbody> </table> 利用実人数 月 50人（介護給付38人 介護予防12人）				年間延べ件数	1ヵ月平均	1日平均(313日)	介護保険（予防含）	4,750件	396件	15.2件
	年間延べ件数	1ヵ月平均	1日平均(313日)								
介護保険（予防含）	4,750件	396件	15.2件								
⑥研修計画	内部研修：接遇研修・介護技術・移乗研修・入浴介助研修・食事介助研修 ・緊急時（災害等）の対応 ・総合事業研修・感染症対策研修 ・車輪移乗研修 ・認知症対応研修 外部研修：介護保険制度関係法令研修・介護技術研修 ・認知症実践者研修・認知症介護技術研修・認知症基礎研修 ・衛生管理研修 ・防火管理者研修 ・虐待、身体拘束防止研修										

法人運営部門

総務企画課

・総務企画係

各課・支所・事業所と連携し、職員のモチベーションの維持を図るため「第2期涌谷町社協経営計画2020ぷらん」の推進に取り組むとともに経営状況を把握し的確な経営判断ができるよう事務局としての機能を果たしていきます。

また、法人運営、会計管理、労務管理、安全・衛生管理等、関係法令に基づき適切な経営管理に努めます。

(1) 法人運営

1) 法人運営に関係する会議等

(理事12名(会長1、副会長2)、監事3名、評議員17名)

経営組織の内部統制の強化と法人組織の活性化を図り、経営機能の充実と実行力の向上に努めます。

項目	時期・回数	内容	
理事会	3回・他適宜 6月、11月、 翌3月	本会運営に関する審議・決議、 事業報告・決算の承認、中間報告、 事業計画・予算の承認	
監査会	2回・他適宜 5月、11月	理事の業務執行状況及び財務状況等の監査、 令和4年度決算監査、令和5年度中間監査	
評議員会	3回・他適宜 6月、11月、 翌3月	本会運営に関する事項の決議、 事業報告・決算の決議、 事業計画・予算の決議	
正副会長会議	毎月・他適宜	本会運営全般に関する事項の協議	
部会 (理事で 構成)	企画財政部会	適宜	法人経営及び予算・決算に関する事項の協議
	地域福祉部会		地域福祉事業の運営に関する事項の協議
	介護サービス部会		介護サービス事業の運営に関する事項の協議
役員研修会	適宜	先進事例研修、外部研修会への参加	
委員会	広報委員会(5名)	年6回	社協だよりの編集等
	生活福祉資金貸付調査 委員会(7名)	適宜	生活福祉資金調査、意見等
	第三者委員(3名)	適宜	苦情解決に向けた共有、意見等
地域福祉会長連絡会	6月	会費依頼	
臨時・プロジェクトチーム設置	適宜	新規事業や見直し等を検討するプロジェクト チームの設置	

2) 社協会員(会費)加入促進

地域福祉会長、福祉推進員等の協力により会員加入の促進を図ります。

また、地域の実情を把握し、住民の会員制度に対する理解促進に努めます。

項目	時期・回数	内容
社協会員会費	7~8月	会費：一般1,200円、賛助3,000円、 特別5,000円(1口)

3) 情報発信の強化、地域づくりの推進

社協だよりやホームページ、SNS等を効果的に活用し、社協事業をはじめ地域や介護・福祉等の情報発信を進め住民と顔の見える関係づくり、開かれた運営を行う為、法人の説明責任を果たします。

項目	時期・回数	内容
社協だより「福祉わくや」発行	年6回 5月、7月、 9月、11月、 翌1月、3月	主な内容：事業計画・報告、予算・決算、住民主体の地域福祉活動、各社協事業（研修会、ボランティア活動等）、福祉サービスの広報啓発等
ホームページ等の運営 (http://www.wakuya-sfk.net/)	通年	運用方法（内部）の整理と周知を実施し最新の情報提供に努めます。 お知らせ・法人概要・各事業所紹介、施設案内、SNS（フェイスブック、インスタグラム）等
宮城県社会福祉大会への参加	11月	第70回宮城県社会福祉大会への参加、受賞者及び各団体役員
外部団体等への印刷機提供	通年	福祉団体の会議資料、地域の福祉関連チラシ等の作成補助、印刷

4) 共同募金への協力（涌谷町共同募金委員会事務事業）

涌谷町共同募金委員会の事務局として共同募金運動の推進を図ります。

項目	時期・回数	内容
赤い羽根共同募金運動	期間 10～12月	戸別募金（行政区長協力）、職域・学校募金、街頭募金（イオン、ヨークベニマル）等
災害等義援金の募集	随時	大規模災害への義援金窓口を開設
歳末たすけあい募金運動	期間12月	窓口募金等

5) 人材育成・確保の強化

涌谷町社協職員としての自覚や知識と技術の深化、職員のモチベーションの向上を図るための取り組みを推進します。

項目	時期・回数	内容
人事考課制度の運用	通年	人事考課制度の運用体制の見直し（人事考課制度研修、評価シートの見直し等）
職員確保に向けた取り組みの強化	10月	職員待遇の見直し（雇用形態の整理、就業規則等の見直し）
職員研修ガイドラインの運用	通年	運用の見直し、効果的な取り組みの検討
	通年	積極的な外部研修への参加に向けた仕組み整備。定期的な外部研修報告等、職員への還元方法の検討
	通年	内部研修計画の再整理 （委員会主催の研修、新人教育等のプログラム化やOJTの強化）
経営強化計画の職員への浸透	通年	計画の周知強化（概要掲示、説明会等の実施）
各種研修会の実施	通年	ハラスメント研修（2回）
職員採用時研修の運用	適宜	採用時研修、配属レポート作成、運用の見直し、検討
介護職員初任者研修講座 （宮城県指定）	6～9月	定員12名（最低受講人数6名） 対象：高校生以上（町内外問わず）
各種実習・視察等の受入れ	適宜	社会福祉士・介護福祉士・介護支援専門員実習、インターンシップ（職場体験）、施設見学・視察研修等の受入れ

6) 総務管理業務

関係法令等に基づき適正な事務事業の管理を行います。

項目		時期・回数	内容
会計・経理	金銭出納事務	通年	金銭出納・支払事務
	支払い事務	通年	
人事管理	求人採用関係	適宜	求人、採用手続
	給与・社保関係	通年	給与、社会保険、労働保険、退職共済事務
	福利厚生・労働安全 衛生関係	適宜	産業医契約、健康診断、腰痛検査、予防接種、 ストレスチェック、職員親睦会活動支援・助成
	表彰関係	適宜	社会福祉大会等表彰の推薦管理
介護保険 事業管理	事業所運営関係	適宜	各事業所運営変更・算定届出、事業所実施指導
	介護報酬等請求管理	毎月	介護報酬請求（レセプト）、利用料金請求管理
運営情報 開示	電子開示システム	6月	運営・現況報告、財務状況情報、届出事務
	指導監査	適宜	運営内容・実態確認、遵守事項確認

7) 車両安全管理・危機管理体制の強化

安全運転の意識向上と車両の管理を行います。また、台風・地震等の自然災害、感染症に対応するため、事業継続計画（BCP）の推進及び訓練を通じ、組織・職員全体への浸透を図ります。

項目		時期・回数	内容
車両安全管理	安全運転啓発等	通年	安管1、副安管1、車両34台各部署管理（点検整備）、春、秋の交通安全週間の門前指導実施
	車両更新	随時	軽自動車3台の入れ替え（予定）
災害対応	火災見舞の実施	随時	対象 母屋火災 見舞金 全焼10,000円、半焼5,000円
		事業継続計画の 推進（自然災害・ 感染症）	適宜
		4月	感染症事業継続計画の研修
		5月	入居者の水害想定避難訓練 （避難場所：医療福祉センター）
		9月	感染症発生時の対策訓練
		11月	町災害時要配慮者支援チーム訓練との連携 町総合防災訓練に関連した防災訓練
		2月	原子力災害対応訓練（宮城県）
		適宜	BCPに基づく備蓄等の検討、整備
	施設の防火管理 避難訓練の実施	6月、10月	ゆうらいふ（施設、デイサービス）実施
		6月、10月	箕岳地域ケアセンター（デイサービス）実施
県内被災地等への 職員派遣	適宜	県災害時相互支援協定等に基づく職員派遣	
県災害派遣福祉 チームの協力	適宜	新規養成者（職員）の受講促進と登録 （現登録者1名）	

8) 施設管理

施設及び設備等の適切な維持管理を行い、二酸化炭素抑制（カーボンマネジメント）にかかわる省エネの取り組みや燃料高騰に対応するランニングコストの削減に努めるとともに、「施設・設備更新計画」を作成し施設設備更新や修繕等の対応を計画的に行います。

・ 涌谷町高齢者福祉複合施設（指定管理期間：2023年4月1日～2028年3月31日）

【概要】 竣工年月 平成15年（2003年）2月 敷地面積 15,516.29㎡（建物全体4,740.7㎡） 建物鉄筋コンクリート（一部木造）1階建て延べ床面積4,433.86㎡ 管理・共用部門1,205.13㎡、デイサービス部門355.89㎡、特別養護老人ホーム部門1,871.99㎡ 生活支援ハウス部門286.00㎡、グループホーム〔2棟（木造）〕634.62㎡（R4年度16.76㎡増築分含む）、車庫97.09㎡、多目的ホール鉄骨1階建て床面積289.98㎡		
施設の維持管理	通年	施設全般の維持管理（保守、修繕）
施設(会場)の貸出	通年	福祉関係団体等への施設の貸出

・ 東側交流広場・駐車場

【概要】 交流広場 ～ゆうらいふれんどパーク～（令和4年11月取得） 敷地面積 5,755㎡（運動交流広場4,255㎡、駐車場1,500㎡） 住 所 涌谷町涌谷新下町浦272-1、272-4、278-1）		
広場等の維持管理	通年	広場等の維持管理（保守）
広場等の利用及び貸出	通年	施設利用者の利用、地域住民、団体等への貸出

・ ゆうらいふ麓岳地域ケアセンター

【概要】 竣工年月 平成29年（2017年3月） 敷地面積 1452.32㎡（建物全体382.58㎡）、木造平屋（一部木造）313.02㎡		
施設の維持管理	通年	施設全般の維持管理
施設(会場)の貸出	通年	福祉関係団体等への施設の貸出

・ 施設・設備更新の計画化

項目	時期・回数	内容
修繕計画の作成	上半期	修繕箇所、経費の洗い出し
	適宜	行政との協議

職員経営会議・委員会活動

(1) 職員経営会議（構成 会長、局長、次長、係長以上職員等）

経営会議での協議の活性化や各課・支所・事業所との連携強化を図り、「第2期涌谷町社協経営計画2020 ぷらん」の推進と進捗管理を行います。

また、事故発生の防止と発生時に適切な対応ができるリスクマネジメント体制の充実と、感染症や災害に対応した事業継続計画の推進に取り組みます。

項目	時期・回数	内容
職員経営会議	月1回、適宜	経営分析・事業評価、経営計画の進捗管理、各部署情報共有、事業所運営
・リスクマネジメント委員会	適宜	ヒヤリハット・事故の再発防止、分析、事故対応、苦情解決制度システム運用、感染症対策、苦情解決に向けた取組み、虐待防止体制の検討
・法令遵守内部点検	通年	事業所設置運営基準等実施状況点検（内部点検）記録・計画書・モニタリング等の書類整備

(2) 委員会活動（正職員で構成）

職員の自律性を促し、効果的で効率的な取組みがされるよう職員委員会を設置します。

項目	時期・回数	内容
職員資質向上委員会 （職員の資質向上）	通年	資質向上に関する職員研修、資格情報の広報、研修復命報告（スタッフボイス）編集・発行、各種研修会、事例研究発表会等の企画運営等
衛生委員会 （職員の労働安全・衛生）	通年	衛生管理に関する職員研修、職場内巡視、労働安全衛生に関する広報等
感染対策委員会 （職場内の感染予防・対策）	通年	感染予防に関する職員研修、感染対策の広報、BCPの運用、更新
環境委員会 （施設の環境整備）	通年	クリーン作戦（環境整備）の実施、5S活動及び省エネ・エコの取組み、環境整備の広報等
虐待・身体拘束防止委員会 （事業所内の虐待防止）	通年	虐待・身体拘束防止に関する職員研修、防止強化の広報等

(3) ゆうらいふ祭り（実行委員会）

利用者に季節の風情を感じていただく行事を企画します。

項目	時期・回数	内容
ゆうらいふ祭り'24	検討	ゆうらいふ屋外会場等 （対象：利用者・入居者・職員等）
	検討	実行委員会の設置、企画運営

○主な年間行事計画（介護サービス事業部門）

	全体行事	在宅介護課		施設介護課		箕岳支所
		ゆうらいふデイサービス	デイサービス日々	特別養護老人ホーム	グループホーム	ゆうらいふ 箕岳地域ケアセンター
4月		お花見	お花見	お花見外出	お花見	お花見
5月					外出行事	開所記念行事 白山小運動会見学
6月	避難訓練					
7月		七夕祭り	七夕祭り	七夕祭り 外出行事	七夕祭り	七夕祭り
8月		デイサービス夏祭り				デイサービス夏祭り
9月		デイサービス敬老会	デイサービス敬老会	ゆうらいふ敬老会	ゆうらいふ敬老会	デイサービス敬老会
10月	避難訓練	運動会		外出行事	外出行事	白山小学芸会 運動会
11月			文化祭出展	文化祭出展見学 芋煮会	文化祭出展見学 芋煮会	芋煮会 白山小収穫祭見学
12月		クリスマス会	クリスマス会	クリスマス 忘年会	クリスマス会 忘年会	クリスマス会
1月		正月行事	新年会		新年会	正月行事
2月		節分	節分豆まき	節分豆まき	節分豆まき	節分 バレンタイン行事
3月		ひな祭り	ひな祭り	ひな祭り	ひな祭り	ひな祭り
通年		おやつ作り（随時）	おやつ作り（随時） 地域密着型運営推進 会議（年2回）	誕生会（随時） 買い物支援（随時） おやつ作り（随時）	誕生会（随時） 買い物支援（随時） おやつ作り（随時） 地域密着型運営推進 会議（年6回）	誕生会（随時） おやつ作り（随時） 地域密着型運営推進 会議（年2回） 避難訓練（年2回）

○主な年間研修計画（介護サービス事業部門）

	全体研修・テーマ等	事業所別（部内）研修							
		地域福祉課	在宅介護課				施設介護課		箕岳支所
		居宅介護支援	ホームヘルプ	訪問入浴	ゆうらいふデイ	日々	特 養	グループホーム	ゆうらいふ 箕岳地域ケアセンター
4月			倫理研修	倫理研修	倫理研修	倫理研修	法令研修	法令研修	
5月	介護保険法令遵守	基本倫理	チームワーク研修	チームワーク研修	接遇研修	接遇研修	緊急時対応研修	緊急時対応研修	接遇研修
6月	感染症研修 （食中毒予防）		食中毒予防研修	食中毒予防研修	介護技術研修	介護技術研修	事故防止研修	事故防止研修	
7月	認知症研修	認知症研修	認知症研修	認知症研修	認知症研修	認知症研修	認知症研修	認知症研修	緊急・送迎時 対応研修
8月	高齢者虐待防止研修 （権利擁護）		支援記録研修	支援記録研修	虐待防止研修	虐待防止研修	褥瘡予防研修		
9月		医療連携	介護技術研修	介護技術研修	緊急時 対応研修	緊急時 対応研修	身体拘束防止 研修	身体拘束防止 研修	介護技術研修
10月	感染症研修		対人援助研修	対人援助研修					
11月	認知症研修	看取り	認知症研修	認知症研修	災害時 対応研修	災害時 対応研修	認知症研修	認知症研修	災害時 対応研修
12月			入浴介護研修	入浴介護研修			事故防止研修	事故防止研修	
1月	メンタルヘルス研修		虐待防止研修	虐待防止研修	介護予防・ 総合事業研修	介護予防・ 総合事業研修	褥瘡予防研修		レクリエーション研修
2月	事例研究発表会、 救命救急講習		介護技術研修	介護技術研修			身体拘束防止 研修	身体拘束防止 研修	
3月	虐待・身体拘束研修	社会資源活用	対人援助研修	対人援助研修	レクリエーション研修	レクリエーション研修			認知症理解研修
外部 研修		地域包括学 習会、ヤング ケアラー、生 活困窮者難 病患者等制 度に関する 事例検討や 研修会	サービス提供責任者研修、喀痰吸引等研修、ストーマケア研修、障害者支援研修	訪問入浴講習会、訪問入浴PR研修	生活相談員研修、介護保険制度、通所介護計画書、レクリエーション研修、認知症介護研修	認知症実践者研修、生活相談員研修、介護保険制度、通所介護計画書、認知症介護研修	認知症実践者研修、施設ケアマネ研修、生活相談員研修、エトリガー研修、食事関連研修、看取り介護研修	認知症実践者研修、アクティビティ研修、認知症介護研修、ケアプラン研修、GH協主催研修、看取り介護研修、	生活相談員研修、介護保険制度、通所介護計画書、レクリエーション研修、認知症介護研修
その他	新人研修（入社時・適宜）、職責別研修会								

令和6年度 年間予定表

2024 4		2024 5		2024 6		2024 7		2024 8		2024 9	
4月		5月		6月		7月		8月		9月	
1	1 月 辞令交付	1 水		1 土		1 月		1 木	エフロンおばさんと遊ぼう広場	1 日	
2	2 火	2 木	エフロンおばさんと遊ぼう広場	2 日		2 火		2 金		2 月	
3	3 水	3 金	憲法記念日	3 月		3 水	いきいきお達者	3 土		3 火	
4	4 木	4 土	みどりの日	4 火		4 木	エフロンおばさんと遊ぼう広場	4 日		4 水	いきいきお達者
5	5 金	5 日	こどもの日	5 水	いきいきお達者	5 金		5 月		5 木	エフロンおばさんと遊ぼう広場
6	6 土	6 月	振替休日	6 木	エフロンおばさんと遊ぼう広場	6 土		6 火		6 金	
7	7 日	7 火		7 金	第1回 理事会(PM)	7 日		7 水	いきいきお達者	7 土	
8	8 月	8 水	いきいきお達者	8 土		8 月		8 木		8 日	
9	9 火	9 木	子育て相談員会議	9 日		9 火	子育て相談員会議	9 金	民協定例会	9 月	
10	10 水	10 金	民協定例会	10 月		10 水		10 土		10 火	子育て相談員会議
11	11 木	11 土		11 火		11 木		11 日	山の日	11 水	
12	12 金	12 日		12 水		12 金	民協定例会	12 月	振替休日	12 木	
13	13 土	13 月		13 木		13 土		13 火		13 金	民協定例会
14	14 日	14 火		14 金	民協定例会	14 日		14 水		14 土	
15	15 月	15 水		15 土		15 月	海の日	15 木		15 日	
16	16 火	16 木	かるが〜るプラザ	16 日		16 火	かるが〜るプラザ	16 金		16 月	敬老の日
17	17 水	17 金	さくら会	17 月		17 水		17 土		17 火	かるが〜るプラザ
18	18 木	18 土		18 火	かるが〜るプラザ	18 木	かるが〜るプラザ	18 日		18 水	
19	19 金	19 日	さくら会	19 水		19 金	さくら会	19 月		19 木	かるが〜るプラザ
20	20 土	20 月		20 木	かるが〜るプラザ	20 土		20 火	かるが〜るプラザ	20 金	さくら会
21	21 日	21 火	かるが〜るプラザ	21 金	さくら会	21 日		21 水		21 土	
22	22 月	22 水	生活相談所	22 土		22 月		22 木	かるが〜るプラザ	22 日	秋分の日
23	23 火	23 木		23 日		23 火		23 金	配食協力員打合せ会 さくら会	23 月	振替休日
24	24 水	24 金	配食協力員打合せ会 地域福祉部会(AM) 介護サービス部会(PM)	24 月	定時評議員会	24 水	生活相談所	24 土		24 火	
25	25 木	25 土		25 火	配食協力員打合せ会	25 木	配食協力員打合せ会	25 日		25 水	生活相談所 配食協力員打合せ会
26	26 金	26 日		26 水	生活相談所	26 金		26 月		26 木	
27	27 土	27 月	企画財政部会	27 木		27 土		27 火		27 金	
28	28 日	28 火		28 金		28 日		28 水	生活相談所	28 土	
29	29 月	29 水	監査会	29 土		29 月		29 木		29 日	
30	30 火	30 木	かるが〜るプラザ	30 日		30 火		30 金		30 月	
		31 金				31 水		31 土			
		社協だより発行		避難訓練 会費依頼 初任者研修講座(〜9月) 県共同募金会理事会(6/10) 県社協評議員会(6/29)		会費納入月間 社協だより発行		社会福祉士実習受入		社協だより発行	

2024 10		2024 11		2024 12		2025 1		2025 2		2025 3	
10月		11月		12月		1月		2月		3月	
1 火		1 金	企画財政部会	1 日		1 水	元日	1 土		1 土	
2 水	いきいきお達者	2 土		2 月		2 木		2 日		2 日	
3 木	エフロンおばさんと遊ぼう広場	3 日	文化の日	3 火		3 金		3 月		3 月	
4 金		4 月	振替休日	4 水	いきいきお達者	4 土		4 火		4 火	
5 土		5 火		5 木	エフロンおばさんと遊ぼう広場 かるが～るプラザ	5 日		5 水	いきいきお達者	5 水	いきいきお達者
6 日		6 水	いきいきお達者 監査会	6 金		6 月		6 木	エフロンおばさんと遊ぼう広場	6 木	
7 月		7 木	エフロンおばさんと遊ぼう広場	7 土		7 火		7 金		7 金	
8 火		8 金	民協定例会	8 日		8 水	いきいきお達者	8 土		8 土	
9 水		9 土		9 月		9 木	エフロンおばさんと遊ぼう広場	9 日		9 日	
10 木		10 日		10 火		10 金	民協定例会	10 月		10 月	地域福祉部会(AM) 介護サービス部会(PM)
11 金	民協定例会	11 月		11 水		11 土		11 火	建国記念日	11 火	子育て相談員会議
12 土		12 火	第70回宮城県社会福祉大会 子育て相談員会議	12 木		12 日		12 水		12 水	
13 日		13 水		13 金	民協定例会	13 月	成人の日	13 木		13 木	企画財政部会(PM)
14 月	スポーツの日	14 木		14 土		14 火		14 金	民協定例会	14 金	民協定例会
15 火	かるが～るプラザ	15 金	さくら会	15 日		15 水		15 土		15 土	
16 水		16 土		16 月		16 木	かるが～るプラザ	16 日		16 日	
17 木	かるが～るプラザ	17 日		17 火	かるが～るプラザ	17 金	さくら会	17 月		17 月	
18 金	さくら会	18 月	第2回 理事会(PM)	18 水		18 土		18 火	かるが～るプラザ	18 火	
19 土		19 火	かるが～るプラザ	19 木	かるが～るプラザ	19 日		19 水		19 水	第3回 理事会
20 日		20 水		20 金	さくら会	20 月		20 木	かるが～るプラザ	20 木	春分の日
21 月		21 木	かるが～るプラザ	21 土		21 火	かるが～るプラザ	21 金	さくら会	21 金	さくら会
22 火		22 金		22 日		22 水	生活相談所	22 土		22 土	
23 水	生活相談所	23 土	勤労感謝の日	23 月		23 木		23 日	天皇誕生日	23 日	
24 木		24 日		24 火		24 金	配食協力員打合せ会	24 月	振替休日	24 月	
25 金	配食協力員打合せ会	25 月	配食協力員打合せ会	25 水	生活相談所 配食協力員打合せ会	25 土		25 火	配食協力員打合せ会	25 火	配食協力員打合せ会
26 土		26 火		26 木		26 日		26 水	生活相談所	26 水	生活相談所
27 日		27 水	生活相談所	27 金		27 月		27 木		27 木	評議員会
28 月	地域福祉部会 介護サービス部会	28 木		28 土		28 火		28 金		28 金	
29 火		29 金	評議員会(PM)	29 日		29 水				29 土	
30 水		30 土		30 月		30 木				30 日	
31 木				31 火	大晦日	31 金				31 月	
赤い羽根共同募金運動(～12月) 避難訓練		社協だより発行 宮城県社会福祉大会(11/12)		県共同募金会理事会(12/3) 県社協評議員会(12/19)		社協だより発行		事例研究発表会		社協だより発行 県共同募金会理事会(3/4)	